

普利兹克建筑奖

2017年获奖者

拉斐尔·阿兰达，卡莫·皮格姆和拉蒙·比拉尔塔
西班牙

作品集



拉斐尔·阿兰达，卡莫·皮格姆和拉蒙·比拉尔塔

摄影: Javier Lorenzo Domínguez

凯悦基金会赞助

以下各页中均含有关于拉斐尔·阿兰达，卡莫·皮格姆和拉蒙·比拉尔塔的建筑作品图片与相关文字。在普利兹克建筑奖官方网站pritzkerprize.cn点击链接可以下载到高精度图片，可用于拉斐尔·阿兰达，卡莫·皮格姆和拉蒙·比拉尔塔获得2017年普利兹克建筑奖的相关印刷和传播。未经摄影师书面同意，不得以商业用途或个人目的复制照片。

引用时需注明摄影师、图片来源、艺术家等信息。

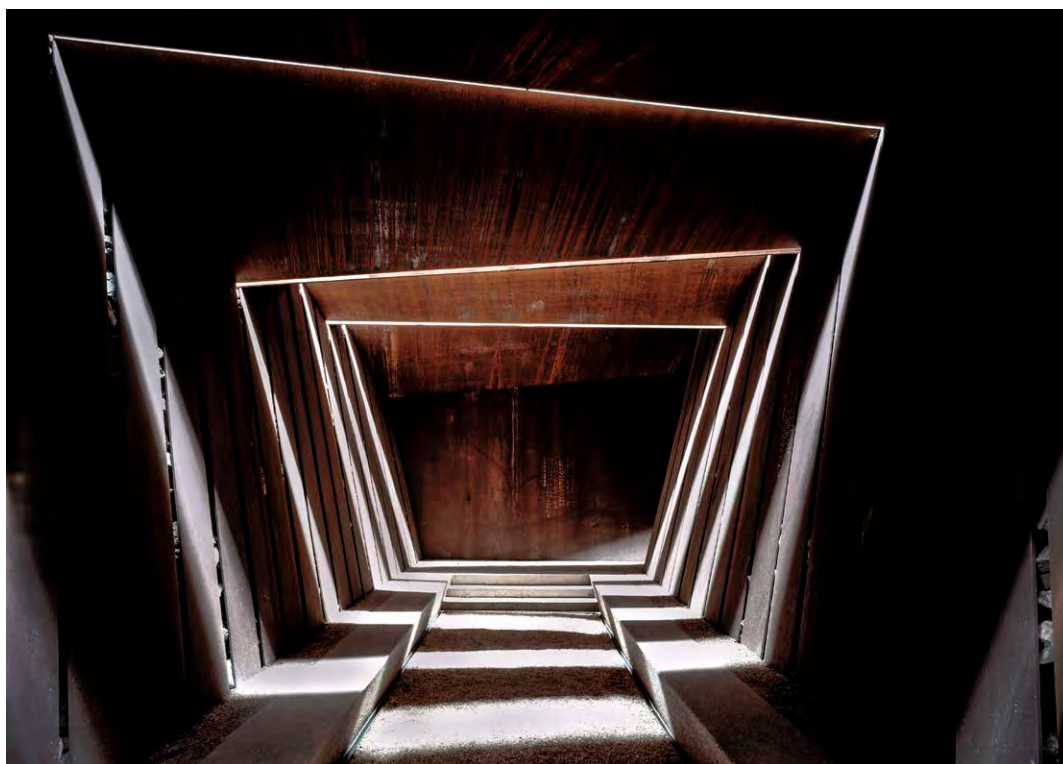
所有图片说明的作者均为拉斐尔·阿兰达，卡莫·皮格姆和拉蒙·比拉尔塔。媒体可自行决定是否使用图片说明。

所有图像的版权均归相应摄影师和艺术家所有，由普利兹克建筑奖官方提供。更多信息和视频，敬请访问pritzkerprize.cn

社交媒体请使用#pritzkerprize

贝尔略克酒庄
2007

帕拉莫斯
赫罗纳
西班牙



摄影: Hisao Suzuki

上图: 通往品酒室的酒庄内景。金属板将空气、光线和雨水引入室内, 创造变化无穷的光影效果。

下图: 自森林深处, 山谷一直延伸向大海。葡萄园覆盖酒窖, 折叠屋顶为实验空间和人行通道遮风挡雨。

供私人酿酒品酒的葡萄酒窖坐落于葡萄园与树林之间, 采用将建筑部分嵌入地下的设计手法, 从而形成一个景观和建筑的融合体。倾斜的回收钢板区隔出步道长廊, 钢板之间留有狭缝, 可将自然光线引入。游客下行进入地下酒窖, 大型由再生钢制成的大型葡萄酒罐、悬吊的橡木桶和布满酒瓶的葡萄酒架豁然于眼前。漫步山脚下, 一座教堂和一个小礼堂静静伫立于此。

贝尔略克酒庄
2007

帕拉莫斯
赫罗纳
西班牙



摄影: Hisao Suzuki

上图: 酒庄的实验空间之一。倾斜的墙壁和折叠的金属屋顶构建出一面开阔的景观窗口。

下图: 连接实验空间、工作区域, 通往葡萄酒窖的室外连廊。在这里, 游客可以欣赏森林美景。

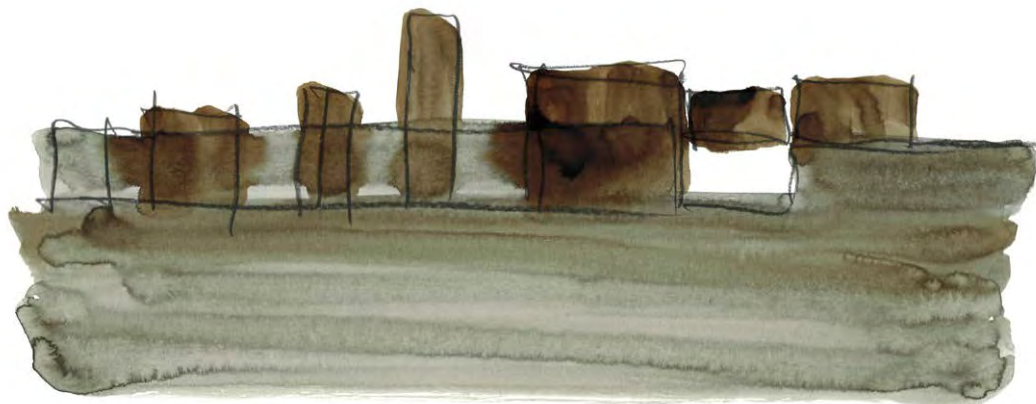
这是一场感官的旅行。“听得到”的宁静，闻得到的酒香，摸得到的材料质感与温度变化，看得到的婆娑光影。最后，再品尝一杯醉人的红酒。酒庄独特的外观得益于其几何造型和材料的选取 - 回收再利用的钢材与天然石材 - 仿佛要将人们拥入怀中，将他们带到一个世外桃源，体验一段非比寻常的美好时光。

苏拉吉博物馆
2014

罗德兹，法国
与G. Trégouët
合作



摄影：Hisao Suzuki



RCR建筑事务所水彩概念图

“虚与实，密不可分，相辅相成。”

坐落于南法小镇罗德兹，开幕于2014年，这里悉数收藏着抽象艺术家皮埃尔·苏拉吉各式各样的作品，从彩绘玻璃窗及前期准备时的作品，到具象画作和其他早期作品，以及完整的作品副本。一个档案中心、临时展览空间、儿童创作室和贮藏室使得这里更显功能完备。该建筑与当地设计团队Passelac et Roques建筑事务所合作完成，由一系列立方体组成。只使用Cor-Ten耐候钢这一种材料，将建筑与景观紧密融合，随着时间推移缓慢变化。“博物馆和景观相互反馈彼此影响，如同画家与他的作品，展现出千丝万缕的联系，无法剥离，因为属于这个新创世界的一切都是与生俱来的。”

苏拉吉博物馆
2014

罗德兹，法国
与G. Trégouët
合作



摄影：Hisao Suzuki

“一座为法国著名的‘光’之画家苏拉吉而建的博物馆，他启迪我们的灵感，引导我们的方向，从过去到现在，这里始终是一个值得珍藏的梦想。”

上图：开幕以来，临时展馆已展出苏拉吉的诸多作品。画廊的空间尺寸与照明条件可以满足各种不同类型的展览在此举办。

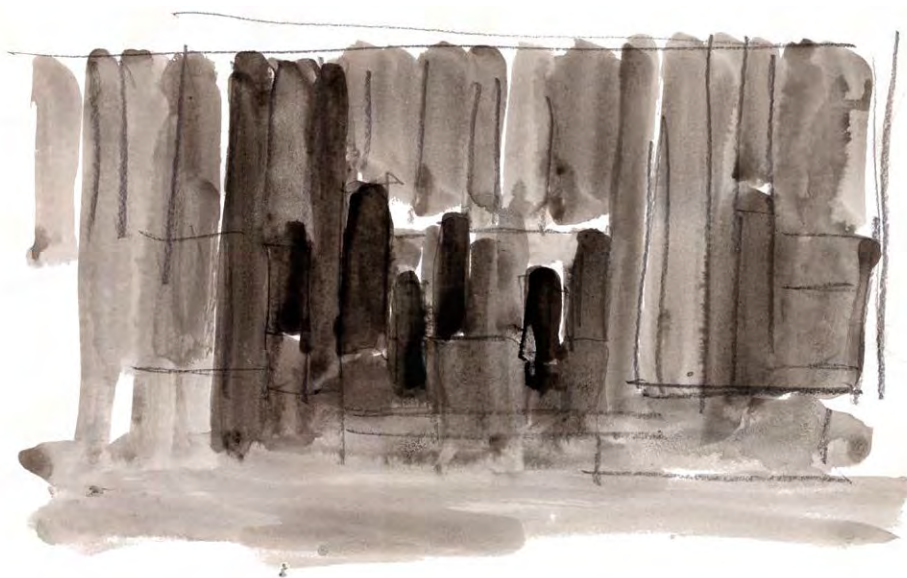
下图：建筑入口方向，显示建筑物各部分与Cor-Ten耐候钢格栅之间的关系。

苏拉吉博物馆
2014

罗德兹，法国
与G. Trégouët
合作



摄影：Hisao Suzuki



RCR建筑事务所水彩概念图

上图：博物馆内部空间与苏拉吉作品之间的关系。

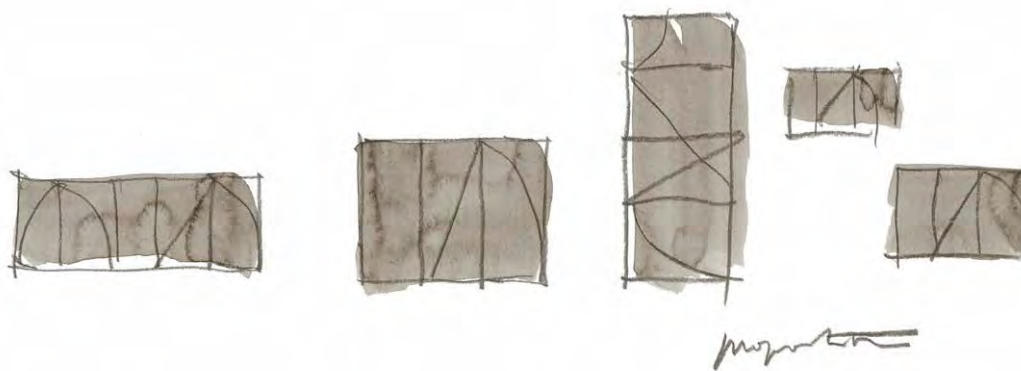
下图：空间集群：颜色延伸超越自己，渗透至自然色彩之中。

苏拉吉博物馆
2014

罗德兹，法国
与G. Trégouët
合作



摄影：Hisao Suzuki



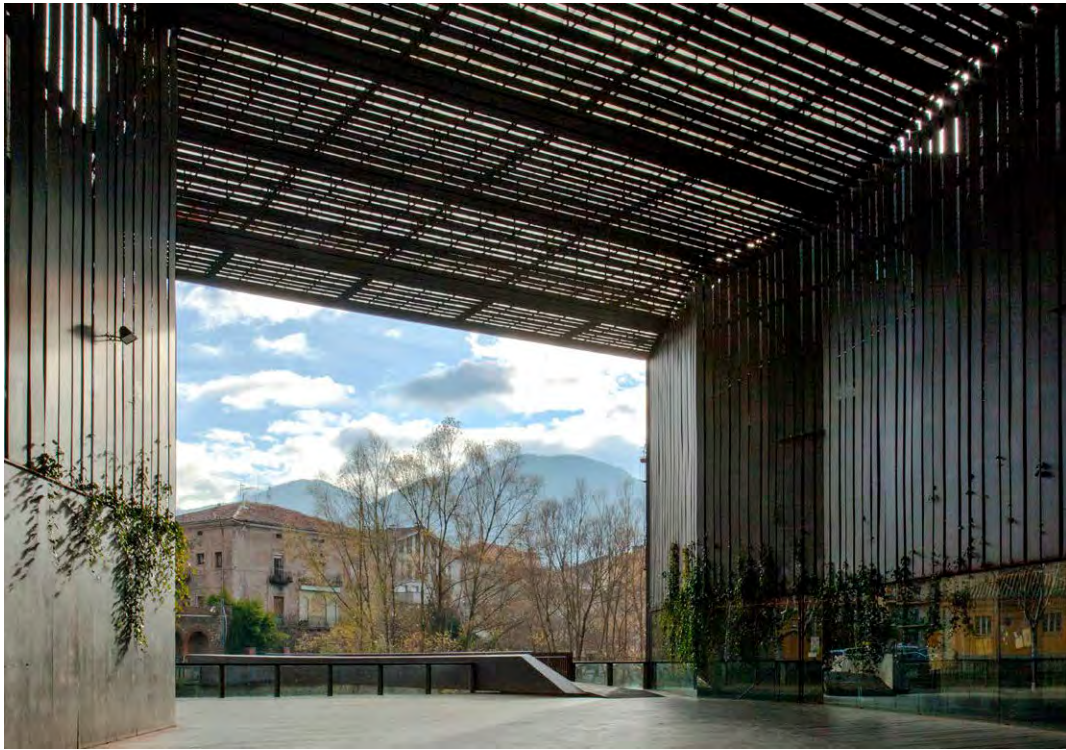
RCR建筑事务所水彩概念图

上图：从市区一侧看到的博物馆，画廊如集装箱一般，阶梯小径将城市与公园有机联结。

下图：体积、面积、比例、构成...探寻平衡与和谐。

里拉剧院
户外公共空间
2011

里波尔，赫罗纳，
西班牙
与J. Puigcorbé
合作



摄影：Hisao Suzuki

从屋顶下的内部空间望向特尔河对岸的景致

里拉剧院的拆迁在赫罗纳省的里波利历史街区留下了一处城市空白，孤独俯瞰着特尔河。怀着对老剧院昔日规模与精神的追忆，且深刻了解到城市广场的重要性，三位建筑师创造出一个独特的覆顶式广场，适合多种类型的活动，同时室外空间可供居民享受休闲时光。广场下方，配有一间多功能地下室。

新里拉的建筑主体结构勾画出跨越河流的取景框，面向城镇的新区和身后的远山。走近由RCR设计的全新耐候钢步行桥，穿过河流，形成一条来往老城区的通道。

作为整个建筑中应用的主要材料，耐候钢似乎在唤起一段关于里波利冶金史的尘封往事。

里拉剧院
户外公共空间
2011

里波尔，赫罗纳，
西班牙
与J. Puigcorbé
合作



RCR建筑事务所剖面概念图



摄影：Hisao Suzuki

由于横跨河流的40米步行桥，剧院旧址上的覆顶式广场俨然成为了一个来去自如的城市舞台和集会地点。

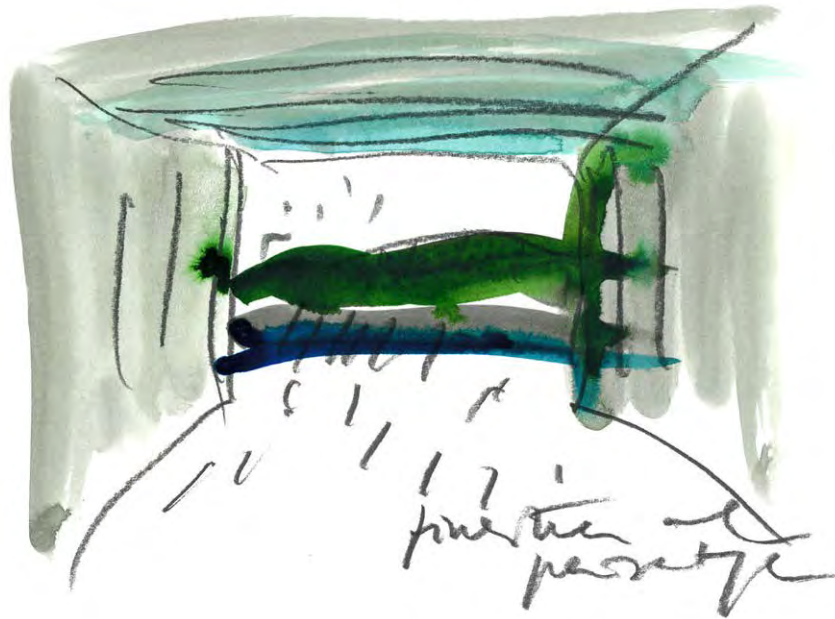
然而，同一材质不一而足的使用方式 - 作为路面、侧壁上的网格、屋顶 - 导致随时光流逝呈现出不同的用途、纹理和色调。仅仅通过单一材料“包裹”整个空间，同时获得丰富感和连续性。光与影，日日流转，时时变化，而随着四季更迭的漫长岁月，让空间焕发出盎然生机 - 一个为里波利人而生的“舞台”新篇。

里拉剧院
户外公共空间
2011

里波尔，赫罗纳，
西班牙
与J. Puigcorbé
合作



摄影：Hisao Suzuki



RCR建筑事务所水彩概念图

由特尔河对岸望向覆顶式广场。

El Petit Comte
幼儿园
2010

贝萨卢，赫罗纳，
西班牙
与J. Puigcorbé
合作



摄影：Hisao Suzuki

上图：孩子们在庭院玩耍。

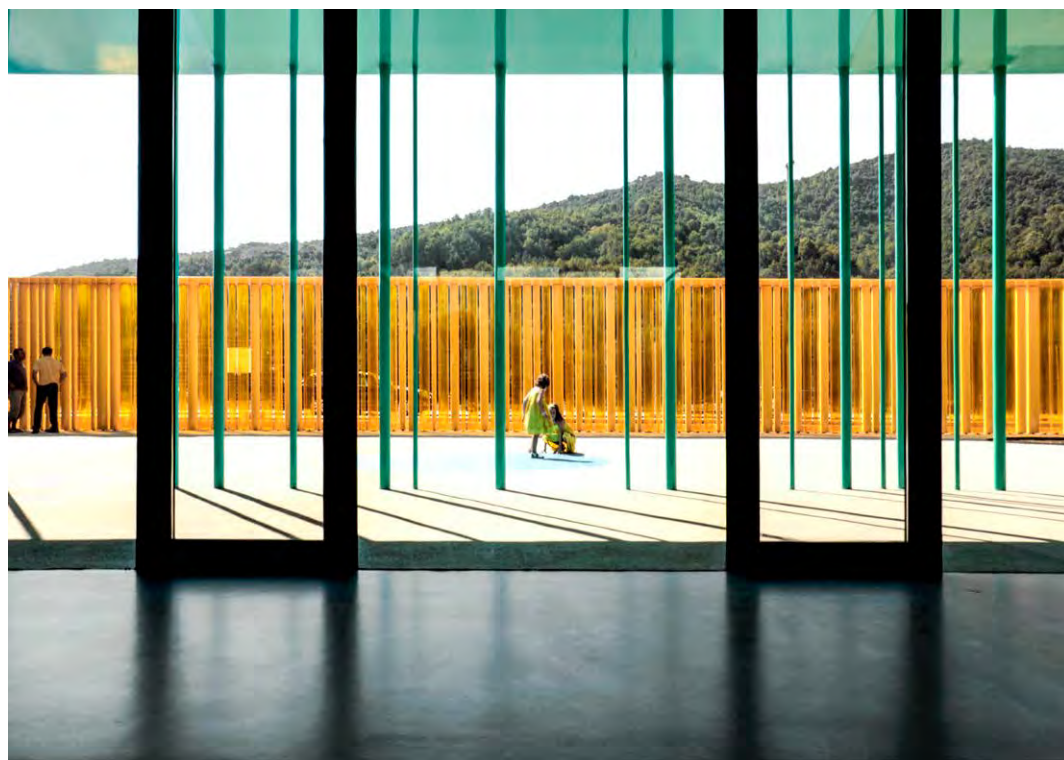
下图：幼儿园全景

“我们爱孩子和他们的世界。他们的玩具、多彩的房子、他们抬头望向大人的目光。”

这座新建的公立学校占地1000平方米，有大约80个孩子，用以取代市里的旧园区。从外观看，近乎长方形的建筑看起来简单规矩。各种大小色彩不一的竖管子（有些是结构柱）形成一个彩虹的外围，酷似巨大的彩色铅笔环绕着建筑。有些管子可以旋转，让孩子们自由触动玩耍。落地玻璃包围大部分的楼面，让彩色的自然光进入每个角落。

El Petit Comte
幼儿园
2010

贝萨卢，赫罗纳，
西班牙
与J. Puigcorbé
合作



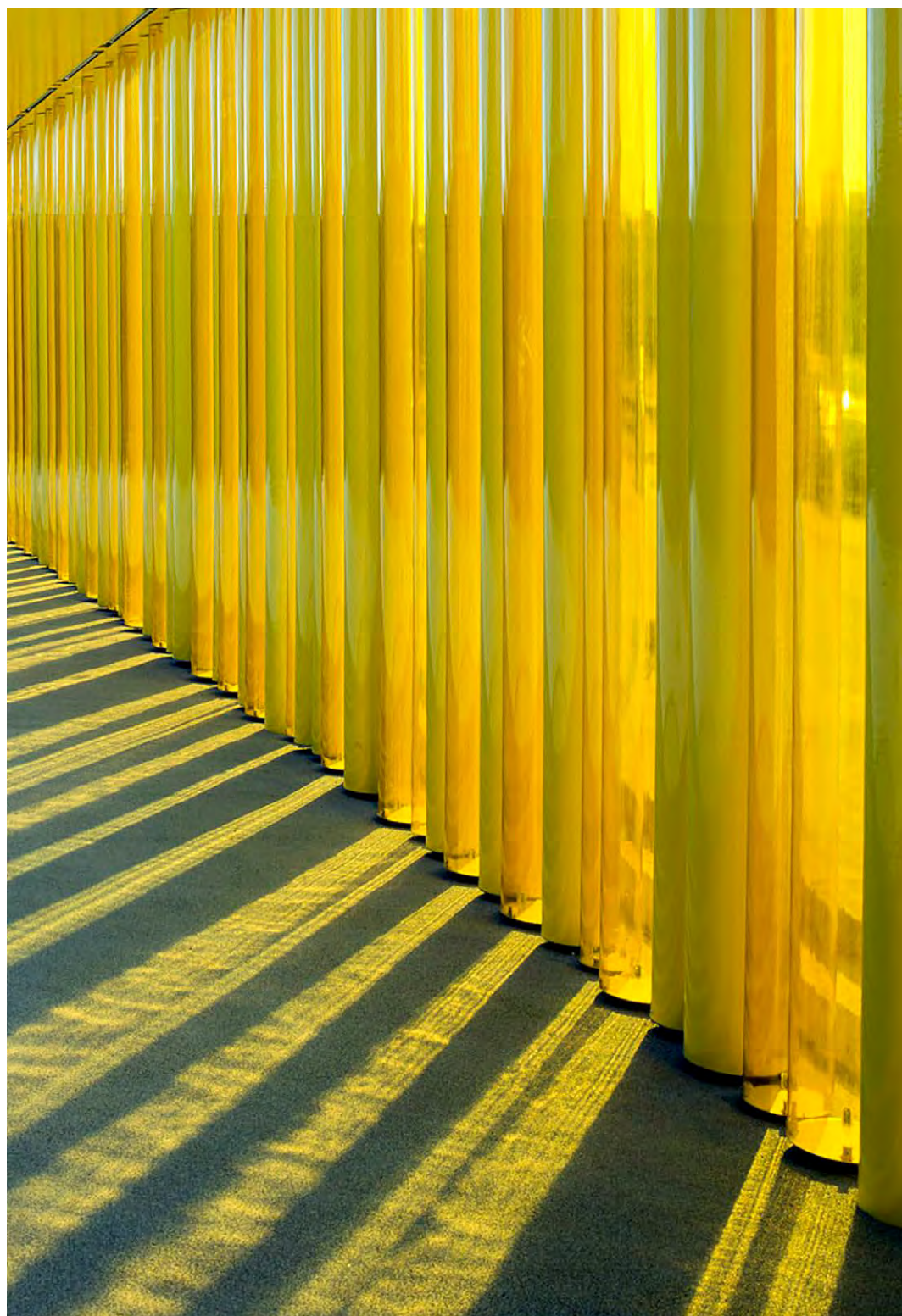
摄影：Hisao Suzuki

透过树脂玻璃的管子隔断，在教室就能看到庭院和远处的群山。

这个学校仅有一层，拥有一个开敞的中央庭院，孩子们的教室、睡觉区域和多功能厅围绕庭院而建。采光并为行政办公室、厨房和服务区域提供舒适的自然光。这样的设计，学校没有走廊、黑暗的角落或者其他多余的空间；每一个房间都能看到户外，而有了彩色管子，更多一份保护与安全。活动、幻想、流光溢彩下嬉戏玩闹的空间，为孩子和老师们呈献一个温暖亲切的氛围。

El Petit Comte
幼儿园
2010

贝萨卢，赫罗纳，
西班牙
与J. Puigcorbé
合作



摄影：Hisao Suzuki

管子的光影，外面的街道和庭院之间的一道保护。

Les Cols餐厅
帐亭
2011

奥洛特
赫罗纳
西班牙



摄影：Hisao Suzuki

上图：轻盈的屋顶由一系列管子排列而成，管子由于自身的重量而弯曲，沿着树林两侧的石墙支撑着整个屋顶。

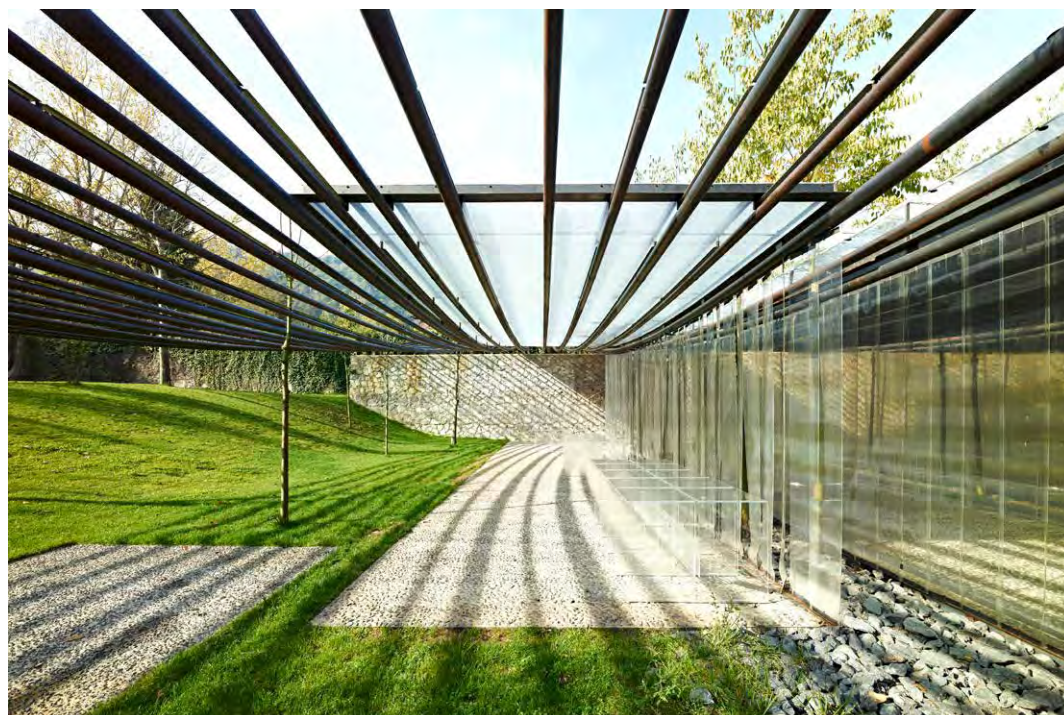
下图：空间中随处可见透明的树脂玻璃桌椅，仿佛客人飘浮在空中。

“活在庆典之中，为唤醒时光，为回归户外，为体验美食，为生活的本质与未来，尽情相聚此刻。”

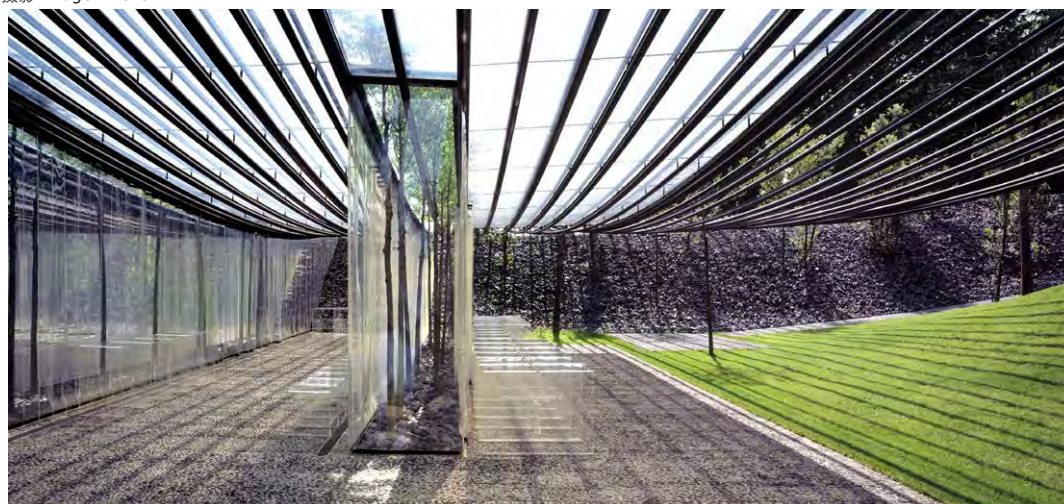
为了重拾往日家庭与朋友乡村野餐的美好时光，RCR为西班牙奥洛特市的Le Cols餐厅创造了一个半开放的活动与宴会空间。依循地形掏空嵌入使得整个建筑不过分突出，同时让火山区乡村的美丽风景环绕四周。开掘过程中挖出的石头物尽其用，变为了场地的墙篱、路堤与路面。整个空间可以容纳上百人，屋顶采用轻盈透明的材料，却足以抵挡各种恶劣天气。钢制悬索支撑的屋顶宛如一幅“悬浮”空中的画面；同样，几乎隐形的亚克力材质家具让人、美食与乡村美景成为主角。

Les Cols餐厅
帐亭
2011

奥洛特，
赫罗纳，
西班牙



摄影：Eugeni Pons



摄影：Hisao Suzuki

上图：由入口门厅纵观整个场地空间，右侧可以观摩建筑建构和塑料屋顶下的结构柱。
下图：入口处可以看到透明的屋顶和竖直的塑料百叶帘。

Barberí
实验空间
2008

奥洛特，
赫罗纳，
西班牙



摄影：Hisao Suzuki

拉斐尔·阿兰达、卡莫·皮格姆和拉蒙·比拉尔塔共享的工作空间是一个图书馆，中间有一个大桌子，正适合三人长时间的讨论交流。

“让梦想成真：探索一个地方，可以在这里展开梦想、开会、讨论、交流、禅修、冥想，有花园，有历史，还有生活的气息。创造：建筑与景观。分享：为了自己和他人…一个我们安静工作的地方。”

始建于20世纪初的老Barberí铸造厂于2004年被三位建筑师买下，并改造为他们的工作室，他们乐于称之为Barberí实验空间。之前的建筑因为火灾留下被烟熏黑的墙壁、屋顶和地面。旧熔炉和烟囱本身的材质、呈现的颜色、散发的味道都为这个新项目提供了有力的启发。办公室有三个主要区域，占据建筑一侧的是双层高顶的图书馆，建筑的第二个入口延伸至庭院，院中设有工作位，以及一个由铁管柱子支撑的全新玻璃大厅。原始的材料—木头、石头和陶瓷—与新的材料钢和玻璃形成鲜明对比和互动对话，新材料为了原始建筑增添了新的功能和启发空间。内部庭院空间的树丛和植物既成为建筑与自然的分界，也是两者之间的桥梁纽带。

Barberí
实验空间
2008

奥洛特，
赫罗纳，
西班牙



摄影：Hisao Suzuki

藏于花园中的大厅让内部和外部的边界在这里消失。中间的钢桌可以根据需要升高，亦可降低与地面融为一体。

Barberí
实验空间
2008

奥洛特，
赫罗纳，
西班牙



摄影：Pep Sau

RCR Lab.A 与RCR BUNKA 基金会在Barberí实验空间举办的夏季国际实习活动。

圣安东尼-
琼奥利弗
图书馆，
老年中心
与坎迪达
佩雷斯花
园
2007

巴塞罗
那，西班
牙



摄影：Eugeni Pons

五层楼的图书馆与从街边延伸至庭院的罗望子树。

为了向著名编剧和诗人琼·奥利弗致敬，图书馆特以他的名字命名，2005年RCR通过竞标赢得项目设计权。最初的招标仅仅是要求设计一栋行政大楼，当组委会了解到建筑师们对空间和社会责任的初衷，便同意在此建造更适合这一场地和有益社区的城市服务设施、图书馆和老年中心。建筑师们希望设计能够为街区注入活力，将内庭打造为公共场所，并建立一个图书馆。由落地窗围合的中央阅读室设在图书馆两个主翼之间并抬升至空中，让自然光进入两侧，并形成公共区域的入口。庭院周边的花草树木、泥坯小径、坐席区域、游戏设施等，都成为了图书馆阅读室的自然延伸。老年中心沿着内部庭院的一侧延展扩张，成为新空间的框架。

圣安东尼-琼奥利弗图书馆，
老年中心
与坎迪达佩雷斯花园
2007

巴塞罗
那，西班
牙



摄影：Hisao Suzuki

上图：面向老年中心，光线由两侧的窗户投射进来，连接庭院与城市。

下图：由庭院面向图书馆，老年中心位于右侧。

圣安东尼-
琼奥利弗
图书馆，
老年中心
与坎迪达
佩雷斯花
园
2007

巴塞罗
那，西班
牙



摄影：Hisao Suzuki

图书馆的钢质格栅和玻璃幕墙形成一个走廊。

Tossols-Basil
运动场
2000

奥洛特，赫罗
纳，西班牙



摄影：Ramon Prat

体育场的跑道设计可追溯至首届希腊奥运会，带来在大自然中奔跑的体验。

依河傍水，这个称为Tossols-Basil的区域坐落于城市和自然保护区交界的边缘地带，专门规划用于休闲旅游项目。当有意在此加建一个体育场所时，建筑师们面临着两难之境：一方面要清除大片生长缓慢的老橡树，另一方面是环保人士不想要任何改变的呼声。解决方案是将体育场建在一处森林中的空地上，这里曾经用于农业开发。最终的设计让自然和运动完美结合，跑步者在森林跑道上的身影若隐若现，穿梭在自然景观之中。这一项目彰显了当地优美的自然景观优势，同时保留了原有的草木植被，景观随着四季自然变化。作为观众的看台巧妙利用周边的小型空地和路堤，顺应自然的地形坡度。修长的灯塔成为了地平线上的聚焦点。

2001年完成跑道之后，整个项目还增添了更多设施；包括一个足球场，以及RCR命名为2x1的入口大厅，并带有更衣场所。这一建筑拥有轻薄的屋顶，由两根立柱支撑，让整个结构更加通透。RCR再一次仅用单一材料——Cor-Ten耐候钢，重现了宛如天成的建筑与自然风景。

Tossols-Basil
运动场
2000

奥洛特，赫罗
纳，西班牙



摄影：Hisao Suzuki

跑道秋色，旁边是公众可落座的小型看台，从树林中探出的巨大灯柱仿佛一棵弯曲的大树。

Tossols-Basil
运动场
2000

奥洛特，赫罗纳，西班牙



摄影：Hisao Suzuki

上图：运动场冬天的景致，四周树林环绕，服务大厅掩映在后方

下图：整个运动场的跑道不能一览无余，视线被保存原地的橡树和火山土堆所阻隔。

美食艺术中心
2014

内格雷佩利
瑟，法国



摄影：Hisao Suzuki

上图：每个角落都矗立高塔的四边形城堡，限定出主要空间—中央庭院。

下图：厨房的尽头伸向一个展览区域，更远是一个小礼堂。窗外是连绵不绝的美景。

十三世纪建于内格雷佩利瑟的军用城堡，坐落在法国西南部比利牛斯山脉中部的一个小村中，被改造为当地一个新的艺术和美食文化项目，RCR赢得了这个项目的公开竞标。通过围绕旧城堡构建新的设施让内部的中央庭院焕发新的功能，厨房、展览区域和教育空间分布在一侧，另一边则是儿童工坊、艺术家和表演者的空间以及行政区域。

美食艺术中心
2014

内格雷佩利
瑟，法国



摄影：Hisao Suzuki

望向建筑的北翼，树林的景色与玻璃反射的影像融合在一起。

建筑师运用极少的材料，大部分是钢和玻璃，把新的结构附加到现存的城堡墙体，不仅把对历史结构的影响降到最小，还实现了古老和现代之间的清晰对话。外立面通透的落地窗让自然光线进入，同时也能让庭院中间的活动往外扩展，创造出一个明亮和充满活力的空间。

排屋
2012

奥洛特，赫
罗纳，西班
牙



摄影：Hisao Suzuki

从庭院里，就可以理解中央的整体空间是如何使用的，也能看到两侧的楼梯和服务设施。

在这几位建筑师的家乡，一处既有建筑拆除后，一座新房子被嵌入到两侧墙体之间。出于保护文化遗产的目的，小镇要求保留主要的建筑外立面，新房子被设想为一个整体空间，内部通过不同标高的“悬浮”平台区隔出不同的居住空间。一些平台可充当座椅以及构建空间。

虽然整个空间几乎全部通透开放，通过视线的区隔依然保留了一些私密空间。两边的长廊延进深方向展开，延伸到天花板的钢制格栅，用来区隔楼梯、洗手间和多功能间。朝向后花园的外墙采用了玻璃的设计，融合外部和内部的景色。

贯穿整个项目的核心概念是回归家的本质，精简到只保留最必需的部分，重新思考家的定位，让生命能够自然本真的生活于其中。

排屋
2012

奥洛特，赫
罗纳，西班牙



摄影：Hisao Suzuki

排屋内部展现了如何利用错层来限定不同的空间。墙面以石材为主，而钢格栅用来分隔侧面服务区域、中部居住空间和平台。

排屋
2012

奥洛特，赫
罗纳，西班牙



摄影：Hisao Suzuki

从客厅的角度看到餐厅和厨房以及上一层的卧室。