

普利兹克建筑奖

2021年获奖者

安妮·拉卡顿和让-菲利普·瓦萨尔

法国

作品集



安妮·拉卡顿和让-菲利普·瓦萨尔

以下各页中均含有关于安妮·拉卡顿和让-菲利普·瓦萨尔的建筑作品图片与相关文字。在普利兹克建筑奖官方网站pritzkerprize.com/cn 点击链接可以下载到高精度图片，可用于安妮·拉卡顿和让-菲利普·瓦萨尔获得2021年普利兹克建筑奖的相关印刷和传播。未经摄影师书面同意，不得以商业用途或个人目的复制照片。

引用时需注明摄影师、图片来源、艺术家等信息。

所有图片说明的作者均为拉卡顿与瓦萨尔建筑事务所。媒体可自行决定是否使用图片说明。

所有图像的版权均归相应摄影师和艺术家所有，由普利兹克建筑奖官方提供。

更多信息和视频，敬请访问 pritzkerprize.com/cn

官方微博：普利兹克建筑奖PritzkerPrize

拉达匹住宅
1993

弗卢瓦拉克,
法国



照片由Philippe Ruault提供



照片由Philippe Ruault提供

拉达匹住宅是建筑师首次采用绿色建筑技术来设计更加宽大舒适、高效节能的住宅，以有限的预算为委托人的孩子们创造出理想的嬉戏成长空间。通过在东向的建筑背面使用可开合的透明聚碳酸酯板，住宅的公共空间得以延伸至室外，同时引入自然光线和新鲜空气，从而显著提升空间面积，灵活适应多种使用场景。

拉达匹住宅
1993

弗卢瓦拉克,
法国



照片由Philippe Ruault提供



照片由Philippe Ruault提供

费雷角之家
1998

费雷角，
法国



照片由拉卡顿和瓦萨尔建筑事务所提供

这座私人住宅位于阿卡雄湾为数不多的一片未经开垦的地块之上，展现出建筑师对现状环境的充分尊重，它的设计目标旨在尽量减少对自然环境的破坏。为了保留场地内的46棵松树，整座建筑由12根微型桩架起，并特别在建筑中为树木未来生长预留了足够的开口空间，建筑与自然交错融合，共生共息，居住者可随时穿过树影，直望海湾。

费雷角之家
1998

费雷角，
法国



照片由拉卡顿和瓦萨尔建筑事务所提供



照片由拉卡顿和瓦萨尔建筑事务所提供

波尔多住宅
1999

波尔多,
法国



照片由Philippe Ruault提供



照片由Philippe Ruault提供

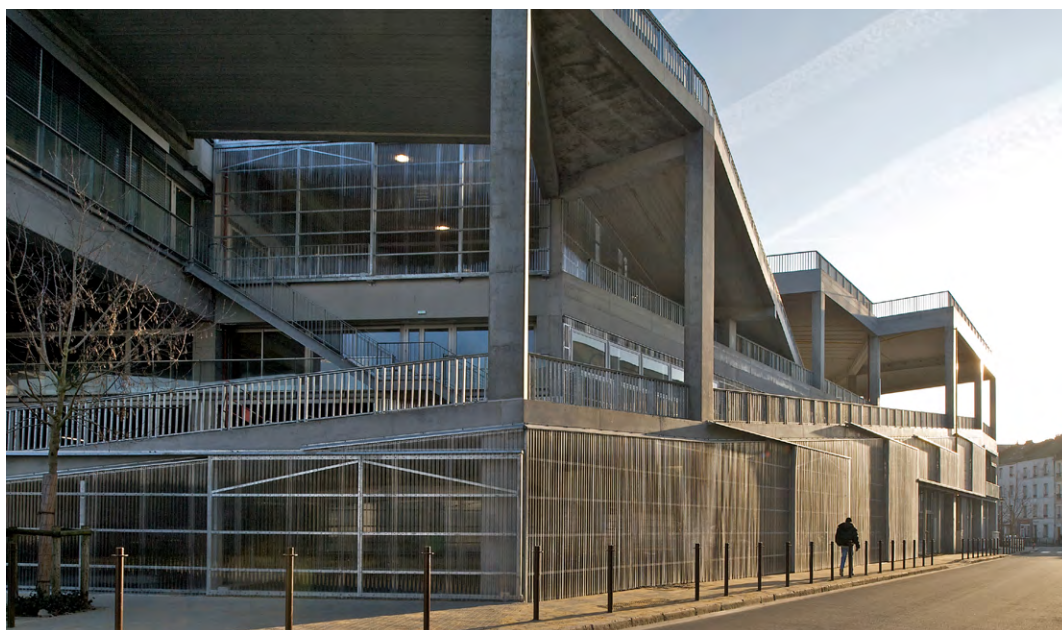
这座私人住宅由一间无自然采光的厂房改造而成。部分屋顶被替换为透明的聚碳酸酯板，形成明亮的内庭院，阳光可以洒满整间屋子。内部的开放布局，加上可整面推拉的宽大落地窗和作为墙面的移门，为建筑提供了极其通透的视野，内外庭院的美景彼此呼应，一览无遗。

南特国立高等
建筑学院
2009

南特，
法国



照片由Philippe Ruault提供



照片由Philippe Ruault提供

正如所有其他项目一样，整座建筑和场地的每一处细节都被建筑师们充分考虑，以适应持续增长的学生群体不断变化的教学与建筑实践需求。这座高空间的大型三层建筑位于卢瓦尔河河岸，采用混凝土和钢制框架，外立面由可开合的聚碳酸酯墙和推拉门围合而成。内部随处可见大小不一的无特定功能的共享空间，可适应各种使用场景。大礼堂外墙可以打开，将空间延伸至室外，而高高的天花板也为建筑工作坊提供了宽敞的空间。甚至设计了从地面到2,000平方米功能性屋顶平台的宽阔、舒缓的坡道，可作为师生们灵活的学习聚会场所。起初，任务书建议建筑面积仅为15,150平方米，而最终，建筑师以细致入微的设计，在原有预算内为校园大幅增加了4,430平方米的室内空间和5,305平方米的室外功能空间。

南特国立高等
建筑学院
2009

南特，
法国



照片由Philippe Ruault提供



照片由Philippe Ruault提供

53套低层公寓，
社会住宅
2011

圣纳泽尔，
法国



照片由Philippe Ruault提供



照片由Philippe Ruault提供

这个为低收入人群开发的项目由一系列三层建筑构成，每层六户，共有53套公寓。首层户型设有私人花园，二三层户型则设有阳台或冬季花园。建筑师以绿色、经济的理念，大量使用透明、可开合的聚碳酸酯板和隔热帘，为住户营造出充满阳光的舒适环境。

53套低层公寓，
社会住宅
2011

圣纳泽尔，
法国



照片由Philippe Ruault提供

普雷特大楼
100套公寓改造，
社会住宅
(与弗雷德里克·
德鲁沃合作)
2011

巴黎，
法国



照片由Philippe Ruault提供



照片由Philippe Ruault提供

普雷特大楼始建于1960年代社会住宅大规模兴建的时期，由于年久失修，急需基础设施、水暖、通风和电气的升级。政府原本计划拆除这座包含96套公寓的17层建筑，拉卡顿和瓦萨尔拒绝了这一方案，而是选择对其进行大规模改造。建筑师首先拆除了原始外墙，增加了每套住宅的室内面积，而后外挂可自承重的新立面，使整座建筑物的轮廓向外扩展。曾经局促的客厅，现可一直延展到露台，灵活可变的空间加上宽大的窗户，城市美景尽收眼底。重要的是，改造施工过程中居民无需搬离现有住所，同时帮他们维持了租金的稳定，不仅重塑了社会住宅的艺术美感，还对此类社区设置的本意和实施的各种可能性提出了构想。

当代创作展场，
东京宫二期
2012

巴黎，
法国



照片由Philippe Ruault提供

东京宫的二期开发，是2002年建筑师首度尝试对内部空间进行修复的十年以后。从这是一个“参观者可自行创制的博物馆”的想法中汲取灵感，博物馆室内面积增加了20,000平方米，包括一部分新建的地下空间，并确保建筑物的每个区域都保留下来用于用户体验。建筑师摆脱了许多当代艺术博物馆惯用的白方空间画廊和引导通道，反而创造了大量未完成的空间。艺术家和策展人在这些或黑暗深邃或明亮通透的物理环境中，为所有艺术媒介创作自由流动的展览，使参观者沉浸其中，流连忘返。

当代创作展场，
东京宫二期
2012

巴黎，
法国



照片由Philippe Ruault提供



照片由Philippe Ruault提供

乌尔克-饶勒斯
129套公寓，
学生和社会住宅
2013

巴黎，
法国



照片由Philippe Ruault提供

坐落于巴黎市郊的乌尔克运河旁，毗邻废弃的小环线铁路，这座多用途建筑包括98套学生公寓、30套住宅、一个辅助生活设施和三个商业空间。每一户住宅单元都有阳台或冬季花园，接受辅助护理的居民们则共享一层的户外花园空间。虽然住户的家庭情况和人口结构不尽相同，但通过精心选址与布局规划，以及与气候和光线相协调的特色设计，建筑实现了节约资源和能耗的整体目标。

乌尔克-饶勒斯
129套公寓，
学生和社会住宅
2013

巴黎，
法国



照片由Philippe Ruault提供



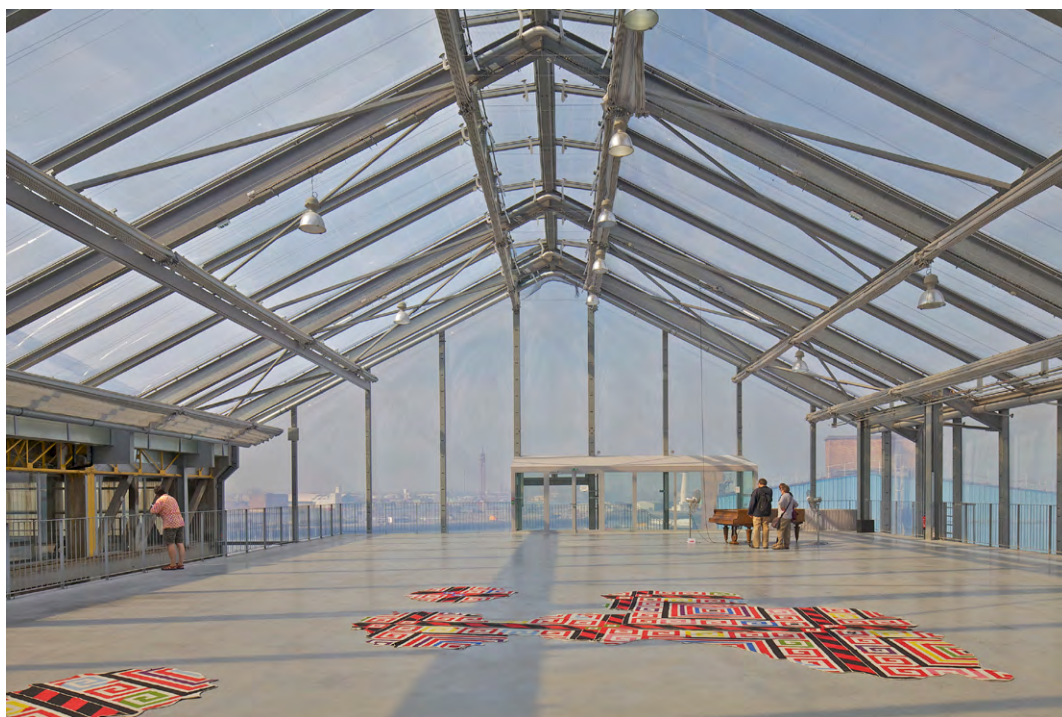
照片由Philippe Ruault提供

北加莱海峡大区
当代艺术基金会
中心
2013

敦刻尔克,
法国



照片由Philippe Ruault提供

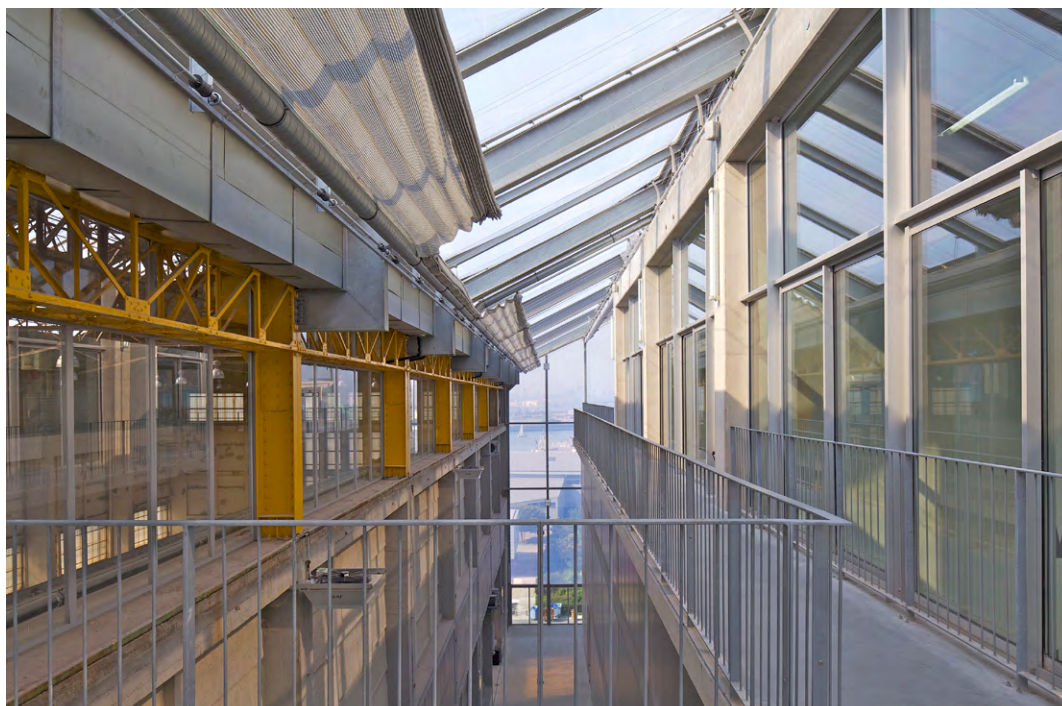


照片由Philippe Ruault提供

预制车间2号 (AP2) 是海岸线上一座战后造船工厂, 相较于填满所有空间而失去建筑留白, 建筑师们选择复制一座与其形制、体量相同的建筑。借助透明的预制材料, 由新建建筑望向原有建筑, 保持着畅通无阻的视野。这座原先的地标建筑为灵活多变的公共规划而服务, 而新建的部分包括画廊、办公室和用于保存该地区当代艺术藏品的仓储空间, 两者可以独立运作或共同发挥功用。内部通道位于新旧建筑之间的空隙中, 并计划在未来将这个空间与外部的步行天桥连接起来。

北加莱海峡大区
当代艺术基金会
中心
2013

敦刻尔克,
法国



照片由Philippe Ruault提供



照片由Philippe Ruault提供

多功能剧场
2013

里尔,
法国



照片由Philippe Ruault提供



照片由Philippe Ruault提供

该剧场是位于里尔的阿拉斯欧洲公园更新项目的组成部分, 作为一个多功能的市政大厅, 这里可以承载各式不同类型的活动。借助推拉门窗的使用、模块化且可重组的座位, 以及一个可整体收缩的立面, 将户外空间拓展至坡地公园, 构成自由灵活的平面布局, 为空间与功能开辟了诸多可能。

多功能剧场
2013

里尔,
法国



照片由Philippe Ruault提供

多功能剧场
2013

里尔,
法国



照片由Philippe Ruault提供



照片由Philippe Ruault提供

大公园G、H、I座
大楼530套公寓
改造，
社会住宅
(与弗雷德里克·德
鲁沃和克里斯托
弗·胡廷合作)
2017

波尔多，
法国



照片由Philippe Ruault提供



照片由Philippe Ruault提供

这三幢建筑隶属于20世纪60年代开发的社会住宅项目，10层至15层不等，共包括530套公寓。与普雷特大楼改造项目（巴黎，2011）相仿，通过移除建筑立面并将室内向外扩展以创造新的空间，形成随气候变换的冬季花园或阳光露台，空间的品质感与舒适感得以达成。改造后某些单元的面积几近翻倍，并颠覆了社会住宅一贯的审美观，带来引人注目的视觉重塑效果。

大公园G、H、I座
大楼530套公寓
改造，
社会住宅
(与弗雷德里克·德
鲁沃和克里斯托
弗·胡廷合作)
2017

波尔多，
法国



照片由Philippe Ruault提供



照片由Philippe Ruault提供

住宅与办公综合楼
2020

谢讷堡,
日内瓦,
瑞士



照片由Philippe Ruault提供

这座多功能建筑位于瑞士日内瓦州谢讷堡市，拥有101套住宅、250间办公室和底层商业空间。该建筑为居住者提供了与城市及其设施的直接联系，而附近新落成的CEVA线谢讷堡地下火车站进一步加强了这一联系。作为建筑师住宅项目的标志性元素，每户都具备一个灵活延展的冬季花园或阳光露台，配以开放式落地窗与节能隔热帘，从而最大程度上满足空间、采光和控温效果。通过模块化办公室与合理的适配机制，商业空间同样具有高度灵活性。此外，其中五层作为机动楼层，可自由转换为住宅或服务空间。

住宅与办公综合楼
2020

谢讷堡,
日内瓦,
瑞士



照片由Philippe Ruault提供



照片由Philippe Ruault提供