

# 普利兹克建筑奖

2020获奖者

伊冯·法雷尔和谢莉·麦克纳马拉

爱尔兰

作品集



伊冯·法雷尔与谢莉·麦克纳马拉

以下各项中均含有关于伊冯·法雷尔与谢莉·麦克纳马拉的建筑作品图片与相关文字。在普利兹克建筑奖官方网站pritzkerprize.com/cn 点击链接可以下载到高精度图片, 可用于伊冯·法雷尔与谢莉·麦克纳马拉获得2020年普利兹克建筑奖的相关印刷和传播。未经摄影师书面同意, 不得以商业用途或个人目的复制照片。

**引用时需注明摄影师、图片来源、艺术家等信息。**

所有图片说明的作者均为格拉夫顿建筑事务所。媒体可自行决定是否使用图片说明。

所有图像的版权均归相应摄影师和艺术家所有, 由普利兹克建筑奖官方提供。

更多信息和视频, 敬请访问 [pritzkerprize.com/cn](http://pritzkerprize.com/cn)

官方微博: 普利兹克建筑奖PritzkerPrize



爱尔兰  
城市研究院  
2002

爱尔兰都柏林



照片由Ros Kavanagh提供

都柏林大学爱尔兰城市研究院位于整个校园建筑群的边缘，工程师、规划师、建筑师、地理学家、经济学家和科学家汇聚一堂，共同寻求以创新的方式应对可持续发展的挑战。建筑设计旨在鼓励综合性的交流对话，“如需以现实途径解决当代城市问题，于子然独立的学者所秉持的学术传统与跨学科合作的迫切需要之间探求一种平衡”。

陶瓦、红砖和花岗岩基座构成了这座可持续建筑的“工艺表皮”，材质的对比变化营造出整座建筑的视觉趣味。建筑首层为两层通高，由实验室和研究室组成，从东西方向上的分层来看，上层的天窗朝向西北整齐排布，形成一组对比鲜明的窗格，产生了令人惊叹而有趣的空间复杂性。

爱尔兰  
城市研究院  
2002

爱尔兰都柏林



照片由Ros Kavanagh提供



照片由Ros Kavanagh提供



爱尔兰  
城市研究院  
2002

爱尔兰都柏林



照片由Ros Kavanagh提供



爱尔兰  
城市研究院  
2002

爱尔兰都柏林



照片由Ros Kavanagh提供



照片由Ros Kavanagh提供



洛雷托  
社区学校  
2006

爱尔兰米尔福德



照片由Ros Kavanagh提供



照片由Ros Kavanagh提供

坐落于多尼戈尔郡的小镇米尔福德，洛雷托社区学校共有700余名学生，由四大主体部分构成——科技翼楼围绕着一个餐饮/集会区域而建，另有教学楼和运动场馆。建筑起伏的镀锌板屋顶与当地引人入胜的坡地景观遥相呼应，“光线和空气被自然卷入层层起伏的波纹之间”。

不同的翼楼呈风车状围合布置，创造出多个犹如“房间”的室外避风港，满足学生和教职员工的多种使用需求。大大小小体量不一的教学区设计便于获取来自不同方向的采光。格拉夫顿建筑事务所的作品中经常运用引入自然光线令空间充满生机，反映时间的流逝，并将室内外相连接。



洛雷托  
社区学校  
2006

爱尔兰米尔福德



照片由Ros Kavanagh提供



照片由Ros Kavanagh提供



洛雷托  
社区学校  
2006

爱尔兰米尔福德



照片由Ros Kavanagh提供



照片由Ros Kavanagh提供



洛雷托  
社区学校  
2006

爱尔兰米尔福德



照片由Ros Kavanagh提供



照片由Ros Kavanagh提供



博科尼大学  
2008

意大利米兰



照片由 Federico Brunetti 提供



照片由 Federico Brunetti 提供

坐拥一处完整的城市街区，建筑师们以纵向取代横向，打造出一个感觉更像是由楼阁庭院组成的校园。会议大厅、报告厅、办公室、会议室、图书馆和咖啡厅的设计可容纳1,000名教师和学生，从内部营造出一种社区的感觉，轻松自在地置身于所处的城市之中。放眼整个建筑，宽敞多样的开放空间引发更多自然发生的相遇与交流。

作为2008世界建筑节年度建筑大奖作品，这一巨型石材幕墙建筑可被划为三个不同的部分：容纳着令人瞩目的大礼堂和其它区域的下沉空间；位于首层的流动空间；以及承载更多功能性的“悬浮式”体块。大礼堂占据了主立面，并提供了一种象征性的存在感。大面积通透元素和多重景观的运用意在使光线充盈整座建筑，路人也将被吸引到室内空间的生活情境中。



博科尼大学  
2008  
意大利米兰



照片由 Federico Brunetti提供



照片由 Federico Brunetti提供



博科尼大学  
2008  
意大利米兰



照片由Alexandre Soria提供



照片由 Federico Brunetti提供



财政部  
办公楼  
2009

爱尔兰都柏林



照片由Dennis Gilbert提供

财政部办公楼位于都柏林市中心一个颇具挑战性的地区，由圣史蒂芬绿地公园、胡格诺教派墓地和18世纪乔治亚风格的街道风貌构成了这一区域的城市语境。“新建筑遵从都柏林的一种建筑传统，在这里，重要建筑与整个城市街景的交界处都达成一种大小比例上的显著转换。”新办公楼共有六层以及一个地下室，财务部的工作人员得以在此集中办公。

精挑细选的材料赋予建筑优雅而坚固的质感，特别是手工制作的青铜大门和爱尔兰本地石灰岩的外观设计。步入室内，主楼梯间设置于梅瑞恩街的沿街立面附近，滤掉了刺眼的阳光，同时缓解了来自城市的噪音。建筑物在各个立面均有开窗并非这座城市建筑的典型风格，不仅能够提供全景视野，也可借由各个窗口改善光照条件，从而将室内外空间连接起来。

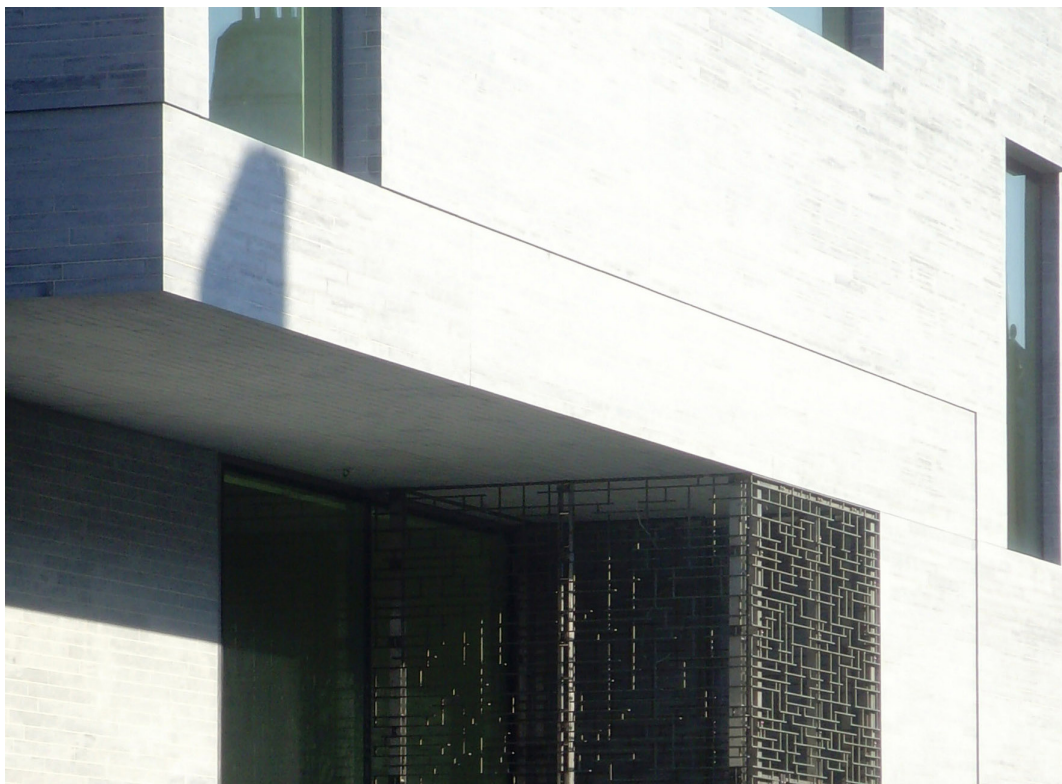


财政部  
办公楼  
2009

爱尔兰都柏林



照片由格拉夫顿建筑事务所提供

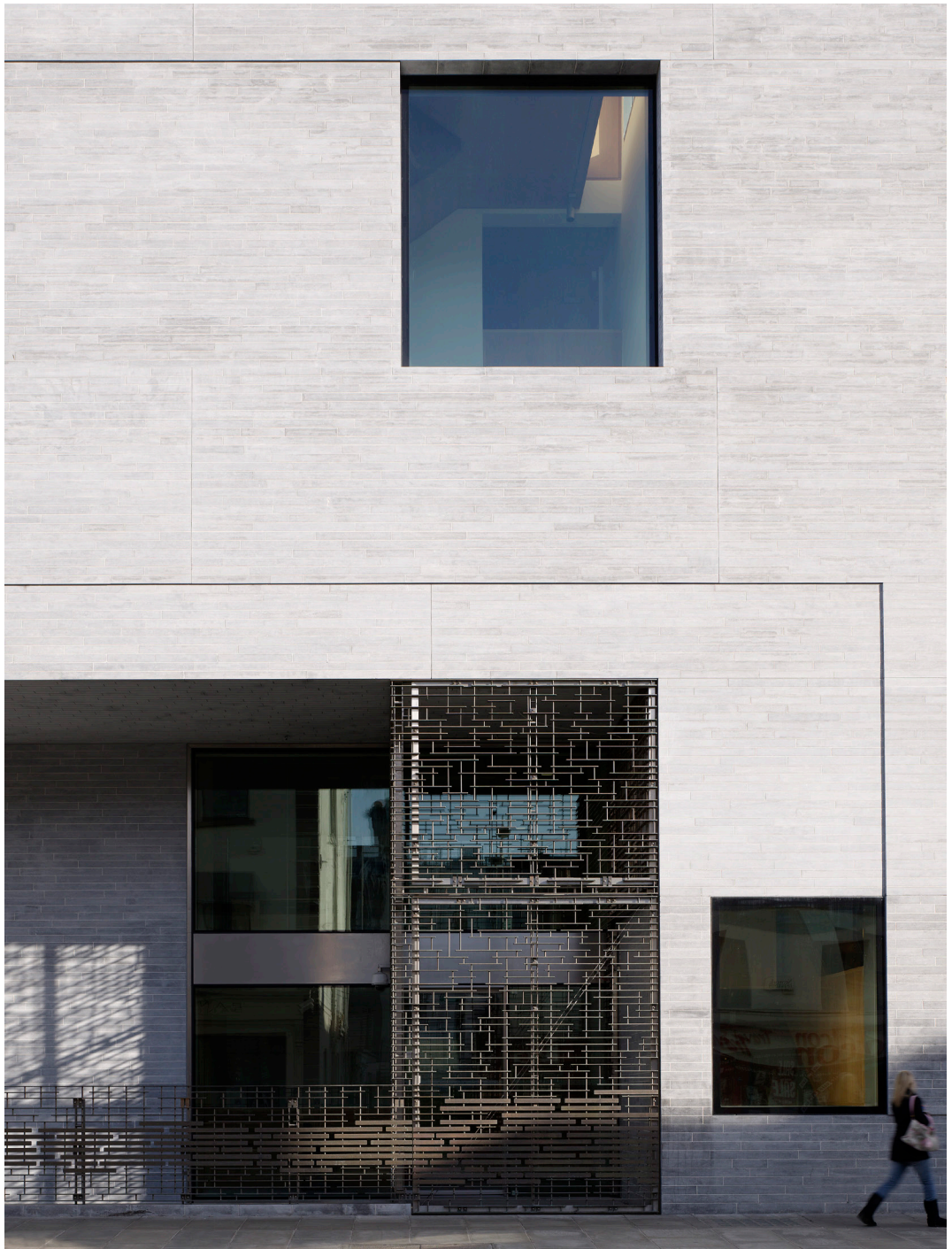


照片由格拉夫顿建筑事务所提供



财政部  
办公楼  
2009

爱尔兰都柏林



照片由Dennis Gilbert提供

利默里克大学  
医学院  
2012

爱尔兰  
利默里克



照片由Dennis Gilbert提供

利默里克大学坐落于香农河的两旁，医学院属于学校向北持续扩建的一部分。新建筑与老校区通过一座步行桥相互连接，包括三座同样由格拉夫顿建筑事务所设计的红砖公寓，和一处即将成为新地标的开放式公共空间。

石灰岩外墙参照了当地的天然材料，“根据朝向、光照、风雨天气和公共活动的特点而进行交叉合拢、轮廓成型、分层堆积的设计。”这座四层建筑设有一个两层通高的中庭和一个宽敞的开放式楼梯，让使用者可以纵览上下所有的楼层。



利默里克大学  
医学院  
2012

爱尔兰  
利默里克



照片由Dennis Gilbert提供

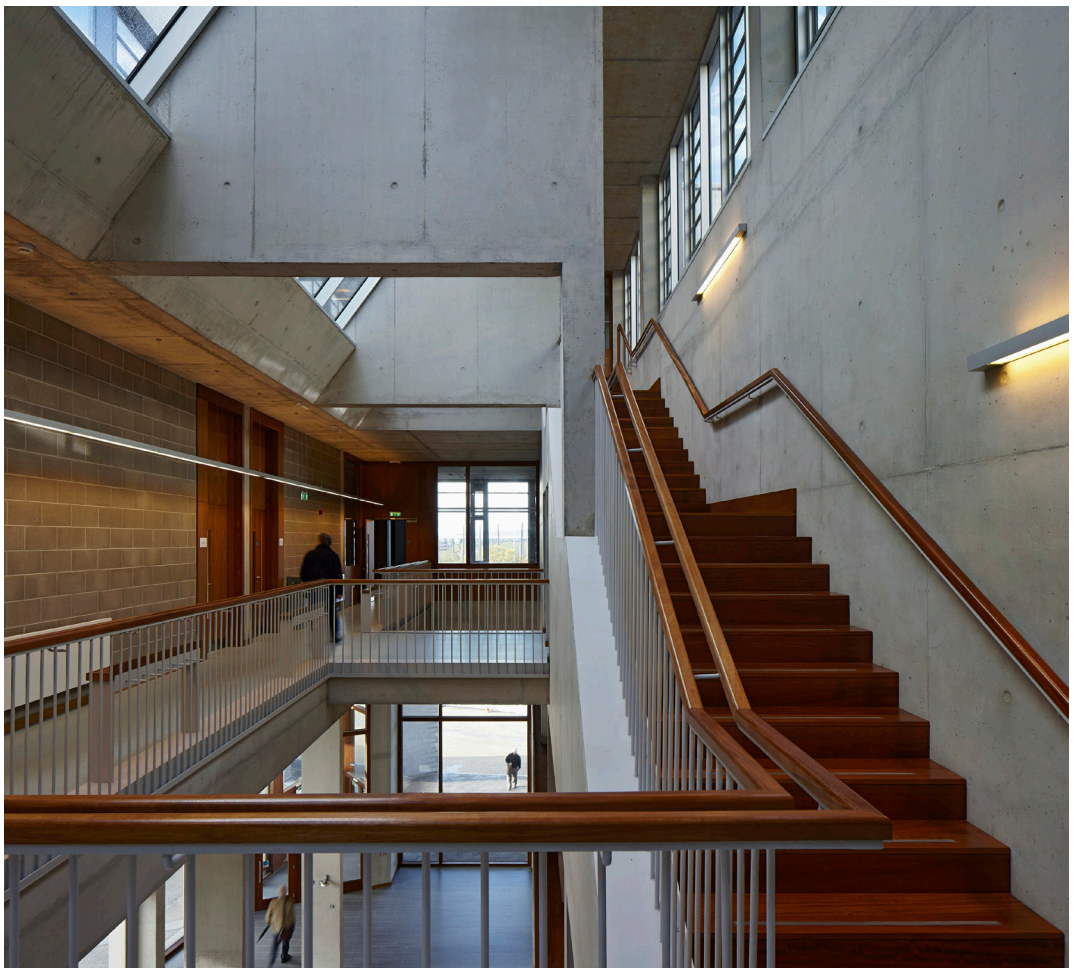


利默里克大学  
医学院  
2012

爱尔兰  
利默里克



照片由Dennis Gilbert提供



照片由Dennis Gilbert提供



利默里克大学  
医学院  
2012

爱尔兰  
利默里克



照片由Dennis Gilbert提供



照片由Dennis Gilbert提供





照片由Iwan Baan提供

利马工程技术大学坐落于一个极具高难度的建筑场地，一侧是繁忙的高速公路，另一侧毗邻低层建筑为主的城郊居住区，最终一座充满纵向元素的多层建筑拔地而起，灵感正是源自这座城市的悬崖峭壁。“建筑北侧成为一面‘新悬崖’，而南侧则以层叠花园和开放空间为特色，试图与该地区较为低矮的城市住宅体量相融合。”

建筑师们用未经修饰的混凝土原始肌理呈现建筑的力量感，有人联想到粗野主义。建筑结构与建筑空间共同构成新的循环景观。剖面设计在整座建筑中不知不觉创造出大量自然而然的人性化聚集空间。

较大的体量区域贴近地面，教学、行政区域和教师的办公室在更高楼层交错分布。靠近屋顶的上层空间是图书馆，城市和大海的全景在此尽收眼底。总而言之，这是一座以垂直的纵向形态为独到特色的校园建筑，与当地的温带气候环境相得益彰，也对秘鲁的地形条件与城市传统有所借鉴。

利马工程技术  
大学校园  
2015

秘鲁利马



照片由Iwan Baan提供



利马工程技术  
大学校园  
2015

秘鲁利马



照片由Iwan Baan提供



照片由Iwan Baan提供



利马工程技术  
大学校园  
2015

秘鲁利马



照片由Iwan Baan提供



照片由Iwan Baan提供

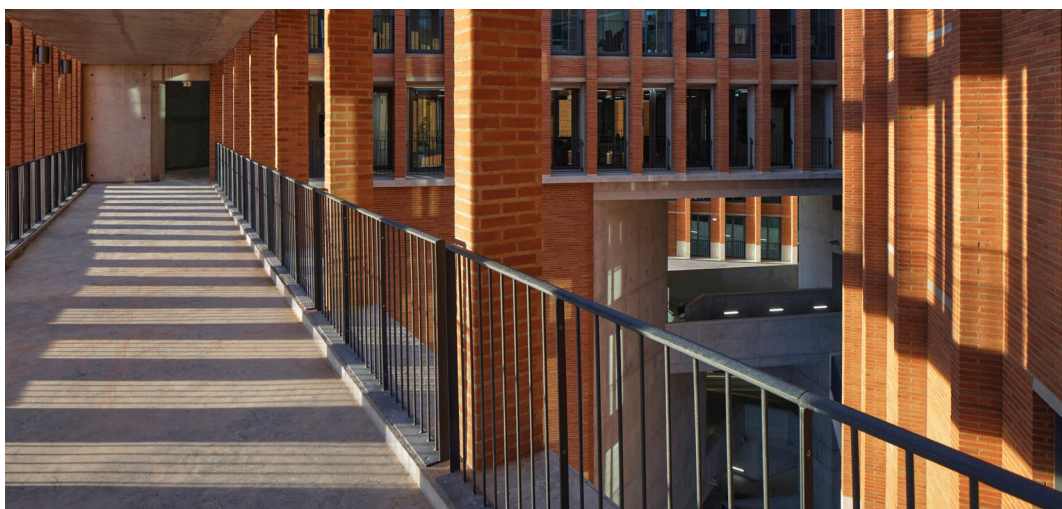


图卢兹  
第一大学  
经济学院  
2019

法国  
图卢兹



照片由Dennis Gilbert提供



照片由Dennis Gilbert提供

图卢兹第一大学经济学院位于加龙运河的一处转弯，该地块对整座校园乃至整个城市都至关重要。按照建筑师的解读，这座地上七层地下两层的新建筑，“扶壁、墙体、坡道、酷炫神秘的内饰、回廊和庭院……这些是重新诠释的图卢兹元素的整合。”

为了提供舒适宜人的研究和教学场所，建筑师设计了一种建筑策略，从办公室到研讨室再到露台的每个空间，都可以最大限度地引入新鲜空气和自然采光，并充分保证通风效果。这使她们能够以立面充当“深墙”，而几乎不用留出窗口，来布置更大的建筑体量，控制光线阴影的明暗变化。



图卢兹  
第一大学  
经济学院  
2019

法国  
图卢兹



照片由Dennis Gilbert提供



图卢兹  
第一大学  
经济学院  
2019

法国  
图卢兹



照片由Dennis Gilbert提供



照片由Dennis Gilbert提供



图卢兹  
第一大学  
经济学院  
2019

法国  
图卢兹



照片由Dennis Gilbert提供



照片由Dennis Gilbert提供





照片由格拉夫顿建筑事务所提供

这座占地面积46,200平方米的建筑位于帕莱索，是矿业与电信学院集团、巴黎高等电信学院和南巴黎电信学院的总部，服务于学者、教授和学生群体组成的社区。开放空间、窗户、玻璃幕墙和开放式天花板的大量运用让自然光漏过房间前的走廊，令人感觉这些光线穿透了楼宇内部大小小相互交错的各种空间，在五个庭院和四方院构成的连廊区域自由流动。“总体规划提出街道、广场和林荫大道的设想，将景观与生态诗意地融为一体，因为教育机构理当拥有草坪、四方院、回廊和庭院，这意味着对重要传统的承袭延续。”



矿业与电信  
学院集团  
2019

法国巴黎



照片由 Alexandre Soria提供



照片由 Alexandre Soria提供



矿业与电信  
学院集团  
2019

法国巴黎



照片由 Alexandre Soria提供



照片由 Alexandre Soria提供



金斯顿大学  
学习中心  
2019

泰晤士河畔  
金斯顿,  
英国



照片由Ed Reeve提供

这座新设施作为大学正门试图将校园与当地社区联结起来，也是通往泰晤士河畔金斯顿的门户。联排建筑包括一个学习资源中心、舞蹈室、带顶棚的庭院和咖啡馆，并与校园地块前方的城市景观新规划共同开发。六层建筑内部采用开放式布局，由形成建筑立面的石头柱廊统一包围。

建筑内部由多个彼此连通的宽敞大厅构成，在物理和视觉上相互重叠交织的两层和三层空间穿插其中。入口大堂几乎通高至建筑屋顶，楼梯仿佛悬吊于地板之间，平添雕塑般的艺术质感，并将建筑各层紧密编织在一起。“大学项目是城市的缩影，这里包含三个层面——管理者和专业人才、教学设施，而后即城市。”



金斯顿大学  
学习中心  
2019

泰晤士河畔  
金斯顿,  
英国



照片由Dennis Gilbert提供



金斯顿大学  
学习中心  
2019

泰晤士河畔  
金斯顿,  
英国



照片由Ed Reeve提供



效果图由格拉夫顿建筑事务所提供



帕内尔广场  
文化中心，  
城市图书馆  
建设中

爱尔兰都柏林



效果图由格拉夫顿建筑事务所提供



效果图由Picture Plane工作室提供

这座8,000平方米的建筑旨在服务于大都柏林地区的120万人口，预计日接待量达3,000人，附近现有的都柏林中央图书馆于1986年开放，如今已无法满足公众日益增长的学习阅读和可持续性发展需求。图书馆将设在位于帕内尔广场23-28号六座历经修复的乔治亚风格的建筑群中，原址均为地上四层并带有地下室；另外两座则位于20-21号。此外，建筑后方将延展出一片新天地。建筑师表示，新图书馆“让18世纪的精美老房子焕然一新，经过翻修改造的房间比例匀称，同时也创造出属于21世纪显著风格的扩建区，以一种令人激动的方式将历史与现代感交织融合”。这座层次分明的多层建筑设有超大的开口，让光线能照进所有区域。除了实现传统图书馆的服务功能之外，城市图书馆还将拥有数字化馆藏，并配备音乐中心、工作区、休闲区、展览空间、会议设施和咖啡馆，以鼓励各个年龄段的使用者在此学习、探索、合作和交流。



帕内尔广场  
文化中心，  
城市图书馆  
建设中

爱尔兰都柏林



效果图由Picture Plane工作室提供



效果图由Picture Plane工作室提供



伦敦政治  
经济学院  
建设中

英国伦敦



效果图由Picture Plane工作室提供

在伦敦政治经济学院 (LSE) 密集的城市校区里, 毗邻林肯律师学院广场的一个三区交汇处, 建设中的马歇尔大楼坐落于此, 其未来将容纳多个商业相关的学科院系、表演艺术设施、多功能厅以及咖啡厅等。建筑主入口大厅设计为城市公共空间的一部分, 约800平方米的宽敞空间日均可服务数百人, 并可灵活用作举办展览、演讲、晚宴和开放日等大型活动的理想场所。 “由于大楼内设有马歇尔慈善和社会企业家学院, 其建筑和空间应体现出多元、开放、包容和人文关怀的精神气质。”

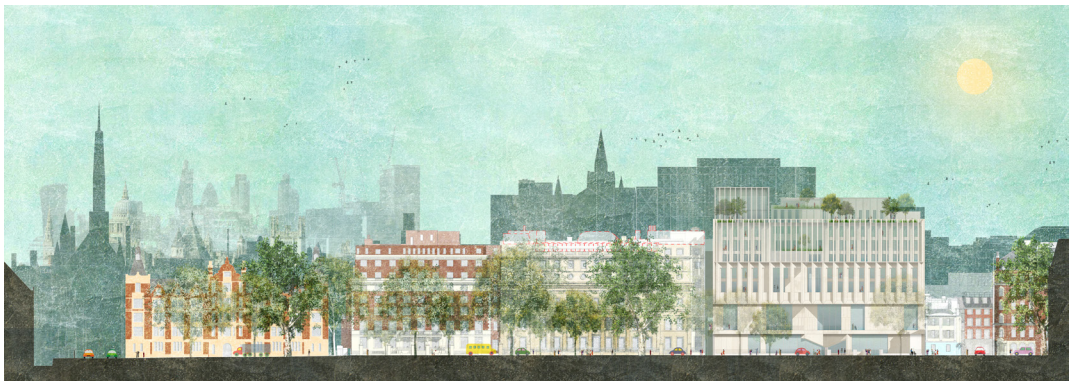


伦敦政治  
经济学院  
建设中

英国伦敦



效果图由格拉夫顿建筑事务所提供



效果图由格拉夫顿建筑事务所提供